

Sesam aukene



Oletko usein ihmetellyt, mihin ohjelmaan salaperäinen, kovalevylle jostain ilmestynyt tiedosto avataan. Mikroviesti neuvoo nyt yleisimpien tiedostotyyppien tunnistamisessa.

OLLI PAVIO

Jokainen mikron käyttäjä törmää tiedostoihin, joitten alkuperää ei tiedä. Eli siis sitä, millä ohjelmalla tiedosto on alunperin tehty ja tallennettu. Tiedoston tarkennin, eli pisteen jälkeen tuleva osa ohjaa oikeille jäljille. Tiedostoa avattaessa on ohjelmasta oltava käytössä vähintään sama versionumero tai uudempi, kuin millä tiedosto on alunperin luotu. Uusi ohjelmaversio kykenee tallentamaan yleensä myös vanhemman version formaattiin.

Eli jos tiedät esimerkiksi Word -97 -ohjelmalla tallentaessasi, että vastaanottajalla on vanhempi versio, valitse joko vanhempi Word-formaatti tai vaikkapa puhdas ASCII-tiedosto (.txt). Myös rtf on tekstin tallennuksessa oiva tiedostomuoto.

Ilmaiseksi päivitettävistä ohjelmista, kuten Windows Media Player -ohjelmasta kannattaa aina hankkia uusin versio. Yleensä uusin päivitys toistaa muutaman tiedostotyyppin edellistä versiota enemmän.

Viereisellä sivulla on lista yleisimmistä PC-maailman tiedostoista ja ohjelma, jolla tiedosto yleensä avetaan. Avaavia ohjelmia on kyllä muitakin. Lista ei suinkaan ole täydellinen, mutta sisältää yleisimmin tunnetut tiedostomuodot ja tunnetuimmat Windows-ohjelmat.

Tiedostojen yhteensopivuus eri ohjelmien välillä vaihtelee. Kaikkiin yleisimpiin ohjelmiin on kehitetty ns. tuonti- ja vientisuotimia, joitten avulla eri tiedostomuotojen seurustelu helpottuu. Esimerkiksi CorelDraw -graafikkaohjelmaan voidaan tuoda esimerkiksi kuvia, tekstiä yms. tiedostoja Import-komennon avulla.

Samoin Export-komennolla Corelissa tehty sivu voidaan tallentaa vaikka kuvankäsittelyohjelmien ymmärtämään TIF- tai JPG-muotoon. Kokemus on kuitenkin osoittanut, että yhteensopivuus ei ole aukotonta. Esimerkiksi juuri kuvaformaattit ovat oikukkaita. Yhdessä ohjelmassa luotu tif ei välttämättä aukea toisessa jne.

Kun haluat lähettää sähköpos-

tilla liitetiedostoja, on kätevinä käyttää rtf- tai txt-päätettä. Kuvien lähetyksessä taas yhteensopivin formaatti on jpg.

Tiedosto auki klikkaamalla

Esimerkiksi sähköpostin liitteenä lähetetty tiedosto aukeaa tuplaklikkauksella edellyttäen, että Windows tuntee tiedoston ja jokin ohjelma on kytketty tiedostotyyppiin. Samoin tiedosto aukeaa aina kun kuvaketta klikataan, vaikkapa tiedostohallinnassa. Windows ei siis automaattisesti osaa yhdistää tiedostoa ja sitä kelpuuttavaa ohjelmaa.

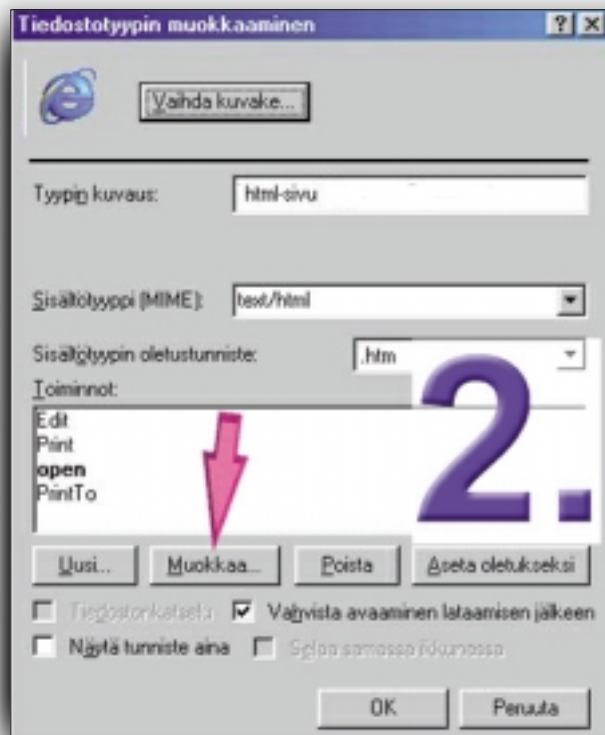
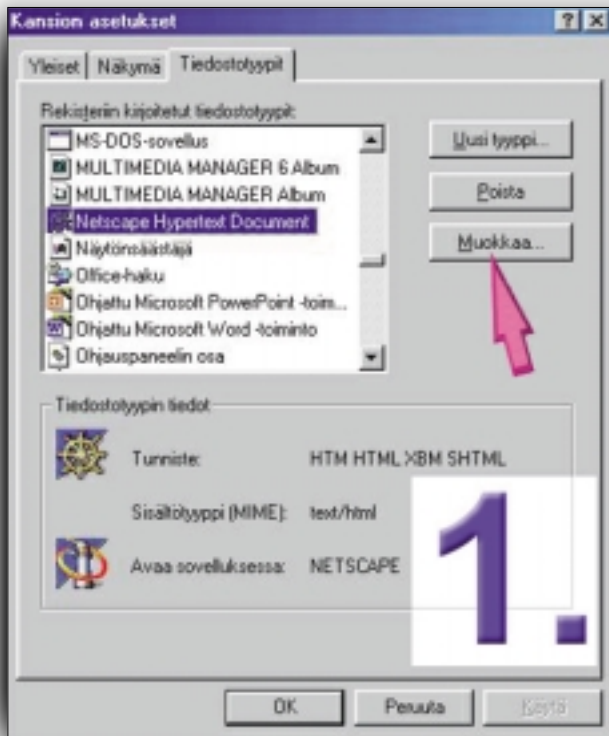
Joittenkin ohjelmien yhteydessä asennusohjelma tosin utellee, tehdäänkö tästä ohjelmasta tälle tiedostotyyppille oletusohjelma. Voit itse kuitenkin muuttaa Windows-tiedosto asetuksia (95/98) seuraavasti: Esimerkissä vaihdetaan htm ja html muotoisen tiedoston (Internet-sivu) oletusavausohjelmaksi Internet Explorer Netscapen tilalle.

Klikataan käynnistä (start) ja asetukset (settings). Edelleen valitaan kansion asetukset (folder options) ja tiedostotyyppit (file types). Valikoitten alta paljastuu rekisteriin kirjoitettujen tiedostotyyppien kirjo (kuva 1).

Htm ja html-tunnisteen omaavat tiedostot avataan esimerkkitaupauksessa Netscape-selaimeen, kuten avautuneessa ruudussa todetaan. Nyt oletusohjelma halutaan vaihtaa. Painetaan muokkaa (edit).

Kohtaan tiedostotyyppin muokkaaminen (edit file type) annetaan uusi tyyppin kuvaus (description of type), vaikkapa; html-sivu (vanha on Netscape Hypertext Document). Myös kuvake voidaan vaihtaa tässä. Kuvassa Netscape-kuvake on vaihdettu tutuksi Explorer-kuvakkeeksi. Painetaan muokkaa (edit) (kuva 2).

Painetaan edelleen selaa ja haetaan Internet Explorerin käynnistysohjelma (Iexplore.exe) kovalevyltä hakemistosta ohjelmatiedostot/Internet Explorer.

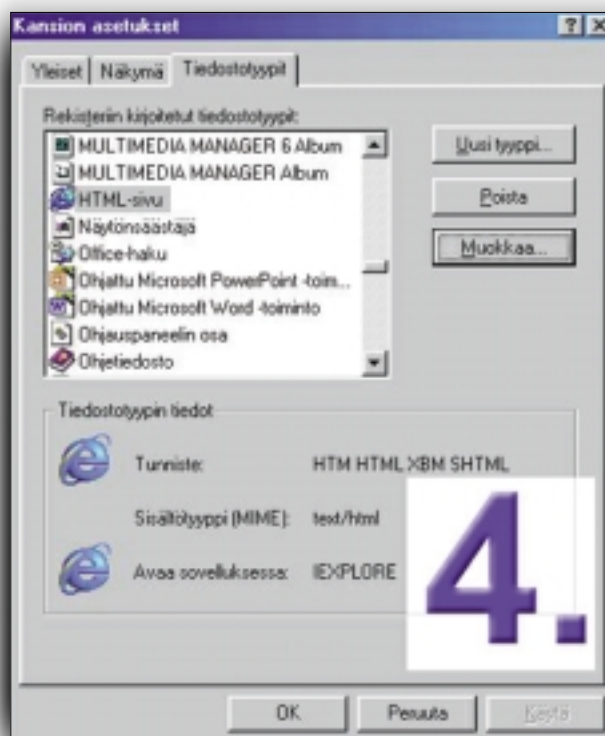
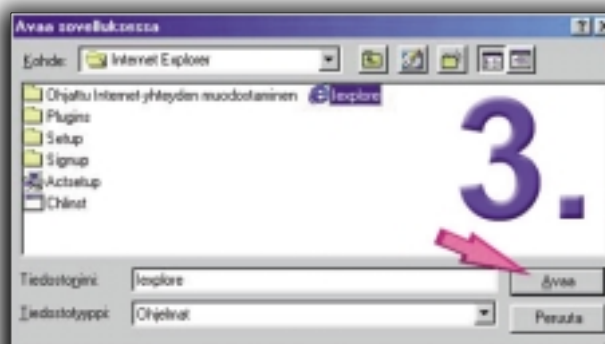


Merkitään ohjelma ja painetaan avaa (kuva 3).

Kuitataan muutokset ja näin html ja htm-sivut on kytketty Netscape-ohjelman sijaan Internet Explorer-ohjelmaan. Rekisteriin kirjoitettuihin tiedostotyyppiin on vaihtunut kuvaukseksi html-sivu ja avaava sovellusohjelma on Explorer (kuva 4).

Näin voidaan menetellä kaikkien tiedostomuotojen kohdalla. On toki ensin varmistuttava siitä, että ohjelma kyseiset tiedostot osaa avata.

Yleisimpien tiedostotyyppien kytkeminen johonkin ohjelmaan nopeuttaa työskentelyä huomattavasti.



tarkennin

ohjelma

doc	(tekstitiedosto, joka voi sisältää myös mm. kuvia) Word
txt	(tekstitiedosto) Word, Notepad ja muut teksturit
rft	(tekstitiedosto) Word ja muut teksturit
wps	Works, Word
xls	(taulukko) Excel
ppt ja pps	(esitysgraafiikka) Power Point
cdr	(grafiikkatiedosto; esim: esite) CorelDraw
fh6, fh7, fh8 jne.	(grafiikkatiedosto) Macromedia Freehand
html tai htm	(Internet-sivu) Teksturit, HTML-editorit kuten Pagemill, Frontpage, Adobe GoLive yms.
jpg	(kuvatiedosto) Internet Explorer, Netscape, PaintShopPro, Photoshop ja monet muut kuvankäsittelyohjelmat
tiff (tif)	(kuvatiedosto, pakkaamaton) PaintShopPro, Photoshop ja monet muut kuvankäsittelyohjelmat
gif	(kuvatiedosto, mm. Internet-käyttöön) Internet Explorer, Netscape, PaintShopPro, Photoshop ja monet muut kuvankäsittelyohjelmat
bmp	(kuvatiedosto) Windows Paint, PaintShopPro, Photoshop ja monet muut kuvankäsittelyohjelmat
pcd	(Kodak Photo CD-kuvatiedosto) Photoshop, PaintShopPro
psd	(kuvatiedosto, jossa eri tasoja) Photoshopin oma tallennusmuoto
eps	(Postscript-tiedosto) Photoshop
pdf	(voi sisältää tekstiä, kuvia, ääntä, videokuvaa yms.) Acrobat, Photoshop, Adobe In Design, Internet Explorer ja Netscape plug-in lisäosalla varustettuna
zip	(yleisin pakkausmuoto kaikille tiedostoille) WinZip
rar	(toinen yleinen pakkausformaatti) Winrar
mp3	(musiikkitiedosto) Winamp, Music Match Jukebox, Windows Media Player (ei vanhat)
mov	(elokuva) Quick Time Player
mpg ja mpeg	(elokuva) Windows Media Player
avi	(elokuva) Windows Media Player
wav	(äänitiedosto) Windows Media Player
ram, rmm, ra, rm, rmd	(ääni tai video) Real Player